

Tablă albă interactivă

Ghidul utilizatorului



Cuprins

1. Declarație	3
1.1 Important	3
2. Introducere	3
2.1 Standarde de specificații	4
2.2 Listă de verificare a pachetelor	5
2.3 Index tehnic	5
2.4 Sistem care necesită	6
2.5 Certificarea produselor și asigurarea calității	7
3. Instalare și conectare Instalare	7
3.1 pentru tablă albă	7
3.2 Conectarea la computer și la proiector	12
3.3 Instalarea și dezinstalarea driverului	14
4. Funcționare instrucțiuni pentru software-ul Whiteboard	18
4.1 Caractere software	18
4.2 Pornirea software-ului și orientarea Whiteboard	18
5. Utilizarea abilităților, întreținere și transport	21
5.1 Control și abilități	21
5.2 Atenție	22
5.3 Transport	23
5.4 Întreținere	24
6. Anexă	24
6.1 Depanare	24
6.2 Conectarea la USB HUB	26

1. 1. Declarație

1.1 importantă de

asigurat că puteți utiliza acest produs corect, vă rugăm să vă asigurați că respectați cu strictețe utilizarea manualului. Este mai bine să citiți acest manual înainte de instalare pentru a evita problemele inutile și, de asemenea, pentru a vă economisi timpul.

Vă rugăm să completați detaliat cardul de service post-vânzare și să solicitați dealerilor desemnați să-și ștampileze sigiliile oficiale. După ce ați găsit orice defect, vă rugăm să contactați dealerii locali desemnați cu chitanța (sau factura) și cardul de service post-vânzare pentru a obține un serviciu post-vânzare în timp util.

Pentru orice daune (inclusiv daune individuale indirecte, pierderea profiturilor afacerii, întreruperea afacerii, pierderea informațiilor comerciale sau orice altă pierdere financiară) cauzate de utilizarea sau neutilizarea acestui produs, fabrica nu își asumă nicio responsabilitate.

Acest produs include software-ul Whiteboard. După instalarea acestui produs, sunteți dispus să fiți legat de toate articolele din acest manual. Articolele acestui manual sunt la fel de eficiente ca orice acord scris, încheiat prin negocieri, semnat de dvs. Dacă nu sunteți de acord cu articolele din acest manual, nu puteți instala sau utiliza acest produs.

După deschiderea pachetului, sunt de acord să cumpărați produsele, returnările nu vor fi acceptate.

2. Introducere

Tablă interactivă cu infraroșu, care se bazează pe tehnologia senzorului cu infraroșu, este un fel de tablă interactivă cu proprietate intelectuală independentă. Sistemul său este compus în principal din hardware și software de sprijin. În timp ce degetele sau orice alte obiecte non translucide cu care scrieți lucrează în regiunea de proiecție pe tablă albă. Locația obiectelor va fi recepționată de acești senzori în jurul astfel încât să poată fi detectată și capturată locația de scriere și mișcarea tablei, informațiile de pe tablă, apoi

printr-un cablu USB pentru a trimite aceste informații către computer, constituind astfel un sistem de demonstrație interactiv complet. in cele din urma.

Înlocuind mouse-ul, utilizatorii pot realiza funcții precum mobil, clic, dublu clic, glisare, tasta dreaptă, astfel încât să controleze computerul cu degetele (sau orice obiecte translucente) și să utilizeze software-ul de sprijin pentru a realiza scrierea, ștergerea, etichetați, glisați, măriți, nuanța ecranului, spoturi, imprimați ecranul, conservarea ecranului, înregistrarea și redarea ecranului, recunoașterea scrisului de mână, introducerea tastaturii, introducerea textului, legături de la web la video și sunet, inserare și control. Cu ajutorul software-ului de colaborare de la distanță de la o terță parte, nu numai că atingeți funcțiile de educație și întâlniri la distanță, care sunt puternice de predare și învățare interactivă și demonstrație, ci creați și cursuri multimedia pentru clasă și întâlniri.

Produsul poate înlocui complet tablă și tablă albă obișnuită în predare și demonstrare. Utilizat pe scară largă în predare, prelegeri, conferințe web multimedia, comerț electronic, rapoarte de lucru, telemedicină, expoziții de produse, instruire, comandă militară, cercetare științifică, inginerie, proiectare de proiecte, Securities Review și divertisment și Studio, sport, hărți, vreme, astronomie, programarea vehiculelor, prezentări interactive, hoteluri, colegii, școli primare și secundare de predare și educație la distanță.

2.1 Index Tehnic

◆ CaracteristiciTouch

inducție modul:	infraroșu
precizie poziționare inducție:	precizie typ al<2mm
Cursor Viteza:	120d / s
Rezoluție:	4096 × 4096
timp Răspuns:	Primul spot (clic): 25 ms
	continuu (scriere): 8 ms
dimensiunea obiectelor RĂSPUNDE	:>Ø3.0 mm, dimensiunea recomandată: Ø5.0mm
viață Touch:	60000000 depășește singur punct contact



alimentare alimentare:	USB furniza energie direct(nici conectare putere externă)
tensiune lucru :	DC 4.6V ~ DC 5V
Consum Putere :	<1W, sub USB-5V, curent < 200mA

◆ **Mediu de lucru**

Temperatură Temperatură de	Funcționeazăfuncționare: -10 ° C până la 45 ° C
	Temperatură de depozitare: -30 ° C până la 60 ° C
Umiditate Umiditate de	lucru: 20% până la 85%
	Umiditate de depozitare: 0 ~ 95 %
Test de iluminare	Lampă cu incandescență (220V, 100W), distanță de lucru: 350mm
Înălțime de lucru deasupra nivelului mării	3.000 m
PC	USB2.0
Durată de viață:	mai mult de 5 ani
Mediu de lucru:	Poate lucra sub soare, interior și exterior.

2.2 Sistem care necesită

procesor: Bazăd pe procesor X86, peste memorie Pentium

III: 128 MB RAM (recomandat 256 MB RAM) Hard

disk: 100 MB cameră liberă

Suprafață USB: Nu mai puțin de o intrare USB gratuită

Proiectoare: Fărălimitate

2.3 certificare și calitate a produselor Assurance

Certificare FCC / CEPass, garanția calității pentru corpul nostru electronic interactiv tabloului este de doi ani, alte părți pentru un an.

3. Instalare și conexiune

3.1 Tablă albă Instalare

3.1.1 instalare montată pe perete

◆ **Lista accesoriilor:**

denumirea	totale	utilizării
pieselor montate pe perete	4	4
șurub de expansiune	4	4 sau 2
șurub (3,5 * 16KA)	4	0 sau 2

◆ **Pași de instalare:**

1. găuriți peretele și instalați șuruburi tablă

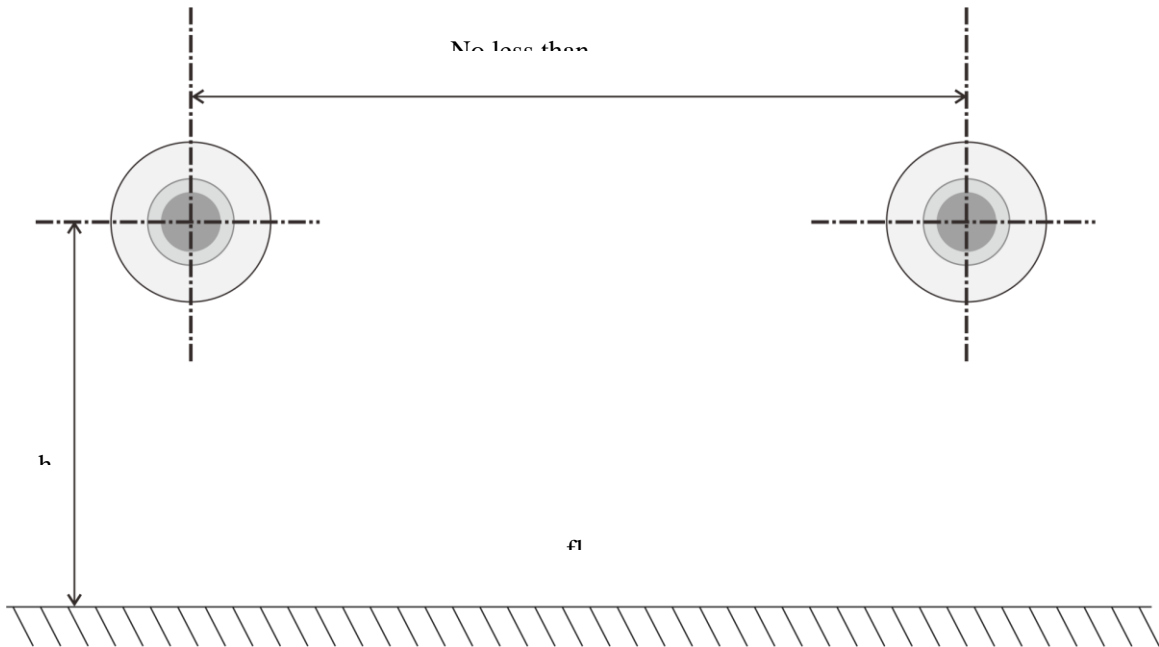
(1) Verificați înălțimea și locația instalației dealbă,

apoi aliniați poziția centrală a

șuruburilor de expansiune (P 3-1) pe perete. (P 3-2)



P 3-1

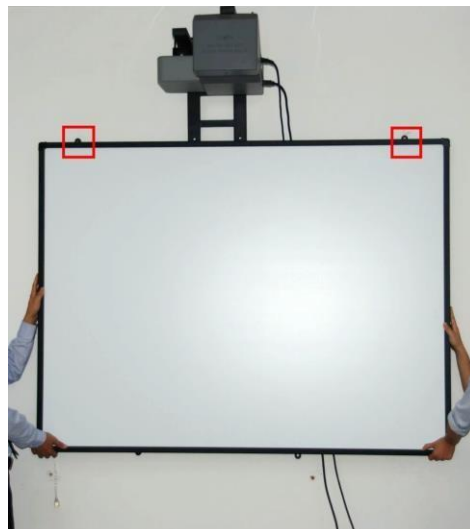


P 3-2

(2) Pentru a face găuri la marcaj poziția șurubului pe perete cu un burghiu (diametru 6 mm), apoi puneți 2 șuruburi de expansiune în găuri. (partea de sus)

2. Instalarea tabelului alb

Îndreptați șuruburile de pe perete, (P 3-3) reglați poziția peretelui montați și apoi agățați tabla albă de șuruburi.



P 3-3

După aceea, fixați suportul de perete lateral inferior pe perete și faceți placa stabilă.

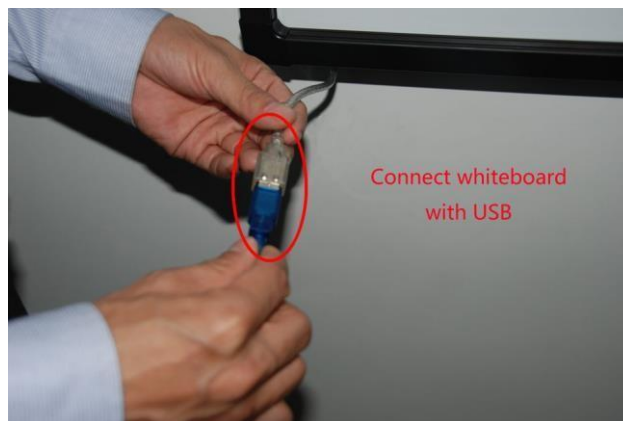
Observație:

1. asigurați-vă că peretele este suficient de ferm pentru a suporta tabla albă.
2. Asigurați-vă că cele două piese montate pe perete au aceeași înălțime orizontală și cu o distanță centrală de cel puțin 1300 mm.
3. Înălțimea perfectă între tablă albă și podea este de 75-80cm.

3.2 Conectarea la computer și proiector

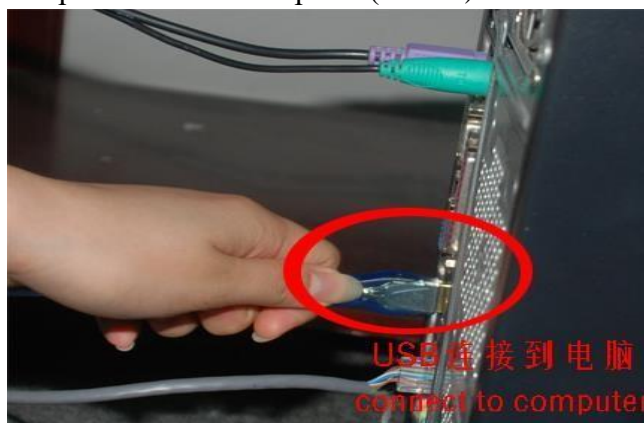
3.2.1 Conectarea între tablă albă și computer

1. Conectați tabla albă la computer cu un cablu USB, fără alimentare externă. Introduceți un capăt al USB-ului în portul USB al Whiteboard-ului. (P 3-16)



P 3-16

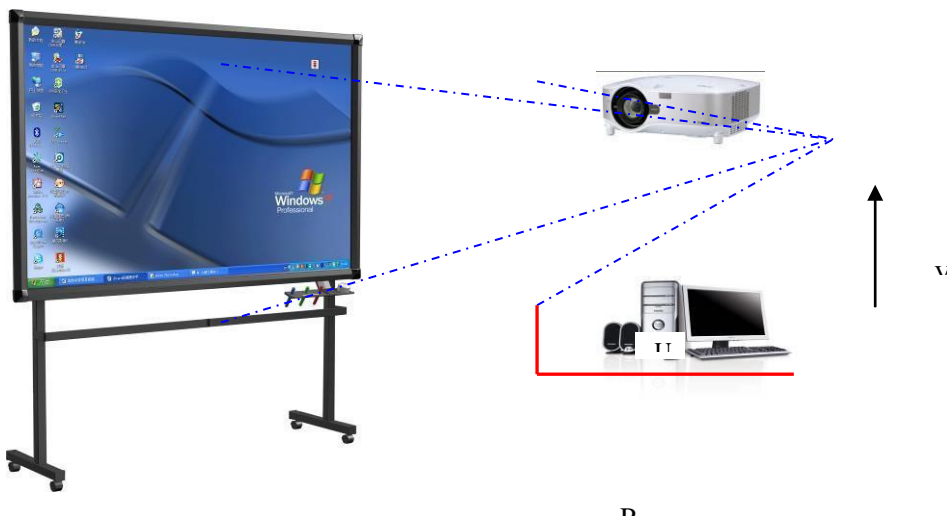
2. Introduceți celălalt capăt al USB în computer (P 3-18)



P 3-18

3.2.2 Conectarea dintre proiector și PC

Conectați proiectorul la PC cu un cablu VGA. Introduceți un capăt al VGA în portul VGA al computerului. (P 3-19)



Observație:

1. Evitați praful excesiv, fumul sau temperatura ridicată
2. Evitați așezarea cablului de date pe podea pentru a nu vă împiedica. (Vă rugăm să îndreptați cablul de date și fixați-l cu o bandă izolatoare care are culoare de avertizare, în cazul în care cablul de date trebuie așezat pe podea.)

3.2.3 Poziția dintre proiector și tablă albă orientată

spre becul proiectorului spre centrul tablei albe, și anume, linia albastră întreruptă din imaginea următoare (P 3-20)



P 3-20

3.2.4 Reglarea proiecteurului

Porniți și reglați proiectorul pentru a vă asigura că imaginile din proiector sunt proiectate pe zona efectivă a tabloului alb (zona efectivă este zona centrală care este la 1 CM de la marginea tabliei albe), apoi rectificați imaginile proiective pentru a o menține pătrată.

Observație:

1. Este posibil să obțineți o orientare inexactă, cu condiția ca imaginile să nu fie pătrate sau proiectorul să nu vizeze tabla albă.
2. Imaginile trebuie să fie proiectate pe zona efectivă a tabliei albe, altfel tabla albă nu va funcționa normal.

3.3 Instalarea driverului și dezinstalarea

3.3.1 instalării driverului

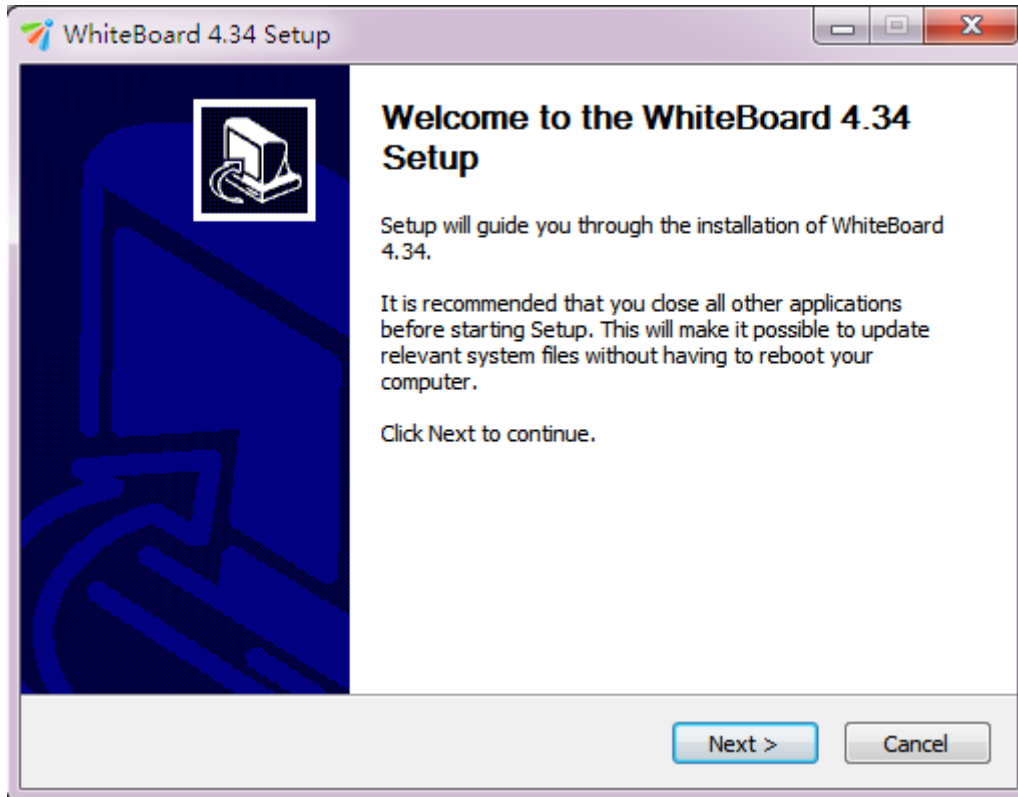
Rulați „WhiteBoard_V4.34.exe” de pe CD-ul de instalare, urmați instrucțiunile. (P 3-21 până la 3-27)

名称	修改日期	类型	大小
 WhiteBoard-sever	2011/9/2 10:19	应用程序	1,210 KB

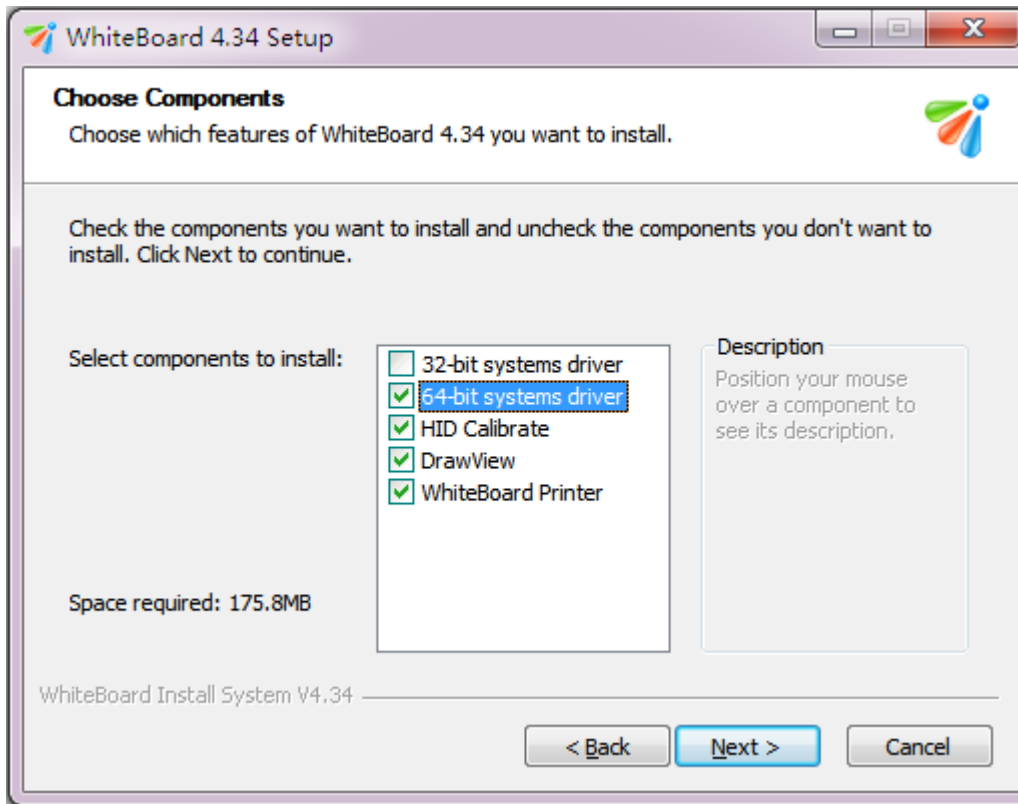
P 3-21



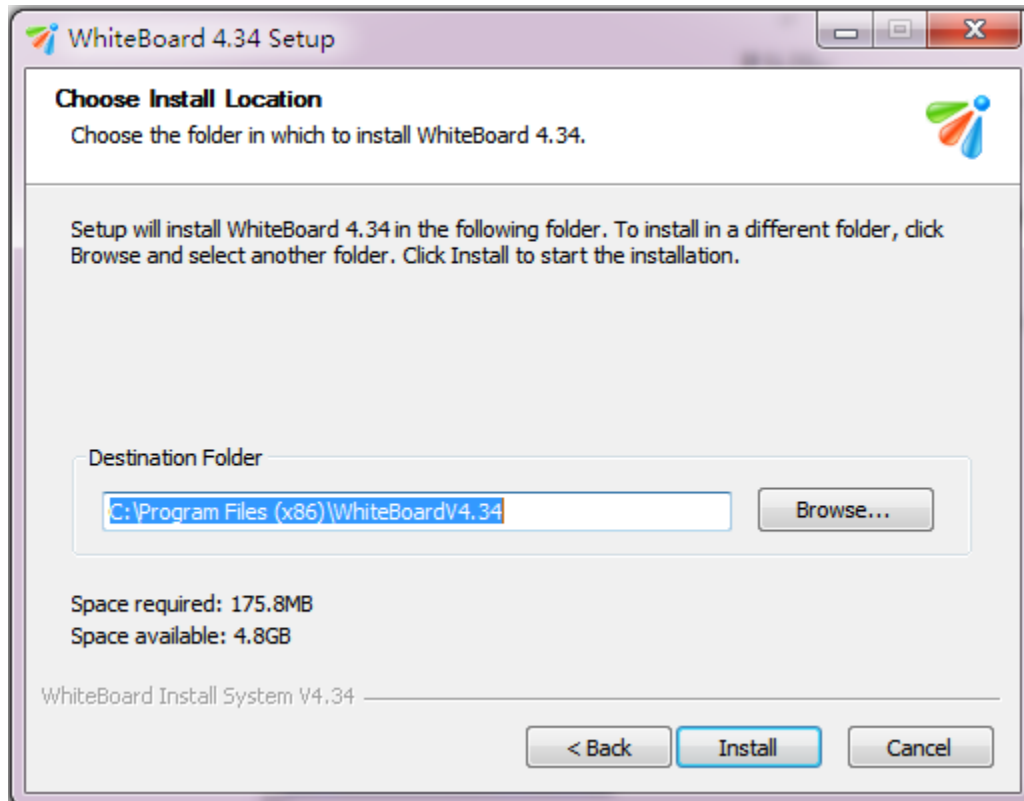
P 3-22



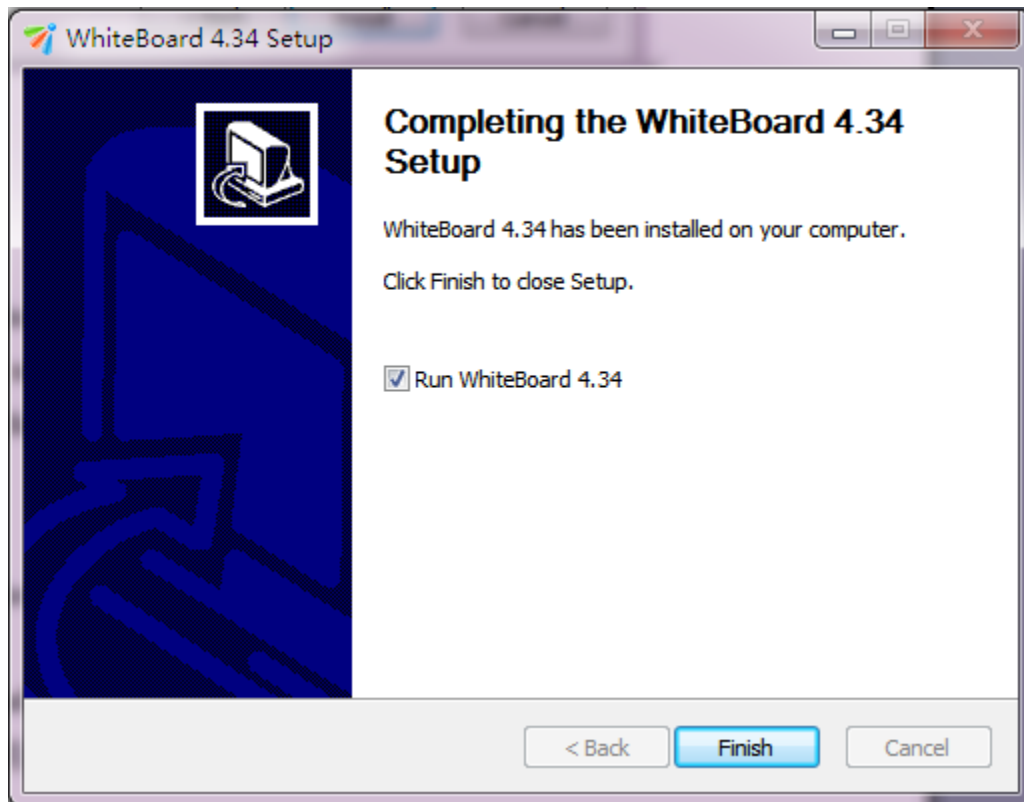
P 3-23



P 3-24



P 3-25



P 3-26

Observație: vi se va solicita „găsiți hardware nou” de către sistem, dacă computerul, care este conectat mai întâi la tablă albă, nu trebuie să fie orientat sau instalat pe unitate. Și atunci ar fi bine să instalați driverul care se află sub fișierul numit „whiteboard-server” pentru instalare.

3.3.2 driver Dezinstalare

1. Găsiți folderul „whiteboard” din meniul [BEGIN], faceți clic pe acesta și apoi faceți clic pe „dezinstalare”, finalizați dezinstalarea driverului.
2. Alegeți [Panou de control] - [Procesare adăugare și ștergere], apoi găsiți [Tablă albă interactivă pe tablă electronică interactivă] și faceți clic pe „eliminare”, și anume, terminați dezinstalarea driverului.

4. Instrucțiuni de funcționare pentru software-ul Whiteboard

4.1 Caractere software


- ◆ Design uman, păstrează modul tradițional de scriere
- ◆ Suport stilou inteligent, ridică stiloul și scrie imediat
- ◆ Software-ul Whiteboard este adaptat pentru conferință și predare
- ◆ Bază de manipulare a imaginilor pe vector graph și are caracteristici de compresie ridicată și fără distorsiuni .
- ◆ gamă largă de opțiuni pentru tipul de creion, lățime linie și culoare
- ◆ sprijin funcții puternice pentru compilare ecran și timp real compilare
- ◆ gamă largă de opțiuni de fundal și sprijin funcții pentru definite de utilizator fundal, inserare imagine și grafică
- ◆ funcțiile auxiliare pentru formatul converti în EMF, JPG、 GIF、 PNG、 TIF、 BMP、 HTM、 WMF, etc.
- ◆ Simulați funcțiile acțiunii mouse-ului
- ◆ Suportați alte aplicații de internet

4.2 Porniți software-ul și orientarea

4.2.1 tabelului alb Calibrarea tabelului alb

Este necesar să fixați poziția tabelului alb pentru a face coincidența stiloului sau vârful degetului înainte de a utiliza pentru prima dată. Nu este nevoie de reorientare decât dacă schimbăm mediul.



Metoda de calibrare: Mai întâi porniți tabla albă, faceți clic dreapta pe această pictogramă () în colțul din dreapta și alegeți



[calibrare], apoi veți vedea ecranul complet cu un punct de ancorare alb în colțul din stânga sus (P 4-1). Faceți clic pe acest punct de ancorare alb cu degetul sau alte instrumente, identificate automat de PC. După aceea vor fi alte trei puncte respectiv aceleași ancorare în colțul dreapta sus (P4-2), coborâți colțul dreapta (P4-3), coborâți colțul stânga (P 4-4), urmați metoda mai sus, cele urmă finisaj întreaga calibrare.

P 4-1



P 4-2



P 4-3



Observație:

1. Dacă stiloul sau degetul nu au făcut clic în centrul punctului de ancorare sau au făcut clic greșit sau apar următorul punct de ancorare fără să faceți clic, atunci trebuie să faceți clic tasta „ESC” pentru a ieși din orientare sau reorientare pentru data viitoare, altfel nu este în măsură să facă coincidența stiloului sau vârful degetului.
2. În timp ce vă orientați, păstrați stiloul sau vârful degetului perpendicular pe tablă cât mai posibil.
3. Când proiectorul și tabla albă se schimbă în poziția relativă, instalează driverul sau modifica rezoluția afișajului, trebuie să faci o nouă orientare.

5. Folosind abilități,întreținere și transporturi

5.1 Controlul și abilitățile de

1. Singur, faceți dublu clic pe: Simplu sau dublu clic pe suprafața unei plăci au aceeași definiție cu mouse-ul, așa că vă rugăm să păstrați dublu clic pe același punct.

2. Trageți: faceți clic pe orice pictogramă și apoi trageți (nu faceți stiloul sau vârful degetului să se îndepărteze de pe tablă) în locația desemnată cu stiloul sau vârful degetului.

3. Capabil să scrie pe tablă albă după alegerea modului de scriere. Vă rugăm să păstrați stiloul sau degetul la mai mult de 3 mm față de suprafața tablei, de la cursă la lovitură.

Cu condiția ca odată ce există puțin spațiu între cursor și punctul pe care faceți clic, vă rugăm să echilibrați tabla albă. Dacă mai aveți distanță, vă rugăm să verificați întreaga instalație.

4. Tasta dreapta a mouse-ului: Capabilă să efectueze funcția de tastă dreaptă după mai mult de două secunde odihnindu-se pe tablă albă, cu orice situație pe care faceți clic pe tablă albă.

Observație: Păstrați rezoluția la 1024 * 768 și opriți tot modul de economisire a energiei pentru a evita întârzierea de la repaus. Când tabla albă nu este utilizată, vă rugăm să scoateți linia de date între tablă albă și computer.

5.2 Atenție

1. Materialul de suprafață al tablei interactive este împărțit în două feluri: unul poate fi scris cu pixuri de apă generale și dacă tabla albă este murdară sau lasă urme de cerneală, vă rugăm să folosiți alcool sau apa de mașină pentru a șterge suprafața tabelului alb cu o cârpă moale. Cealaltă nu poate fi scrisă de pixuri de apă generale. Cel mai bine ar fi să ieșiți din sistemul de operare al computerului și să comutați proiectorul în modul de așteptare înainte de curățare, astfel încât petele să fie afișate clar. Petele generale pot fi șterse cu ușurință de apă sau de curățare generală cu hârtie. Vă rugăm să nu vă spălați direct cu apă, pentru a evita scurtcircuitul. (Ștergeți placa albă cu o cârpă umedă fără scurgeri)

Observație:

1. Senzorii din jurul tablei albe nu pot fi blocați de niciun obiect și păstrează golul suprafeței fără obiecte protuberante sau evitați distorsiunile.
2. Evitați așezarea cablului de date pe podea pentru a nu vă împiedica. (Vă rugăm să îndreptați

cablul de date și fixați-l cu o bandă izolantă care are culoare de avertizare, în cazul în care cablul de date trebuie așezat pe podea.) Cablul nu trebuie să se îndoie în niciun caz în timpul funcționării.

Linia USB ar trebui să fie păstrată corect de deteriorări. Dacă tabla albă este instalată în săli de conferințe, săli de clasă sau în alte medii conexe, ar trebui să fixați linia USB în canelura liniei.

3. manipulați tabla interactivă cu grijă, nu aplicați greutate suplimentară pe tablă albă interactivă sau suporturi pentru stilouri, nu loviți, nu agitați puternic și evitați scurtcircuitul. Nu strângeți și nu instalați cu forța, pentru a evita deformarea tablei albe.

4. Evitați să folosiți tablă albă interactivă sub praf excesiv, umezeală, temperatură ridicată sau lumină puternică. A se păstra departe de căldură ridicată sau substanțe chimice corozive. Vă rugăm să acordați atenție protecției împotriva incendiilor, evitați operarea în apropierea focului. Tabla albă nu este rezistentă la apă; prin urmare, împiedicați să se ude prin ploaie sau prin alte mijloace. Toate situațiile menționate mai sus vor provoca distorsiuni și îmbătrânire, de asemenea, vor scurta durata de viață a produselor.

5. Când operați imaginile proiective, vă rugăm să vă îndreptați spre tablă. Când vă confrunțați cu studenții sau cu publicul, vă rugăm să stați pe partea laterală a plăcii, să nu priviți direct la proiector, pentru a evita deteriorarea ochilor cauzată de lumina puternică a proiectorului.

6. Trebuie să instruiască publicul cum să îl folosească și i-a avertizat să nu privească direct fasciculul de lumină de la proiector.

7. este sfătuit să configurați înălțimea tablei interactive pentru a se potrivi relativ cu înălțimea instructorului pentru a obține cele mai bune performanțe.

5.3 Transport

Când mutați tabla interactivă, se recomandă să o împachetați în ambalajul original

și să nu o așezați niciodată în timp ce o transportați în locații diferite. Pentru a vă asigura că toate componentele nu vor fi supuse șocurilor sau impactului sever. Transportul trebuie să fie rezistent la șocuri, rezistent la umiditate, anti electricitate, impermeabil, pentru a se asigura că interactivă tablava funcționa probabil atunci când este asamblată în noua sa locație.

5.4 Întreținere

Nu încercați să verificați interiorul cadrului interactiv pentru tablă pentru orice motiv, deoarece este fabricat din componente sensibile, astfel încât să evitați accidentele sau orice defecțiuni.

Doar atelierele de întreținere ale dealerilor autorizați sunt autorizate să facă acest lucru, altfel dacă garanția va fi invalidă. Și asigurați-vă că accesoriile pe care le-au înlocuit sunt furnizate de Tablă albă interactivă,

6. Anexă

6.1 Depanare

Î: Tablă albă nu găsește driverul

A: În timp ce introduceți USB în tablă albă, sistemul nu poate găsi driverul automat, încercați următoarea soluție:

Faceți clic pe [COMPUTERUL MEU] -> tasta dreapta [ATRIBUT] ->

[HARDWARE] -> găsiți hardware-ul cu semn exclamativ-> tasta dreapta

[ATRIBUT] -> [RUTINA] -> reinstalați driverul> instalați din listă sau din poziția

desemnată -> [PASUL URMĂTOR - - selectați căutare

locul de-> [PASUL URMĂTOR] -> [GHID DE ACTUALIZARE

HARDWARE] -> calea de intrare a fișierelor -> [ASIGURA] ->

[FINALIZARE]

* Calea implicită: C: \ Fișiere de program \ Tablă albă interactivă \ Scufundator

Q: indicatorul mouse-ului este inexact

A1: Vă rugăm să vă orientați. Faceți clic dreapta pe [Whiteboard Server] în colțul din

dreapta jos, alegeți [Calibrare] pentru orientare. (Vă rugăm să terminați orientarea înainte de prima utilizare. Consultați [4.2.2 Orientarea plăcii albe] pentru operațiunea detaliată)orientați tabloului alb

A2: Vă rugăm să verificați proiectorul și becul proiectorului spre centrul.

Î: Becul albastru al suportului pentru stilou inteligent clipește continuu

A: Lipsa driverului pentru tablă albă, vă rugăm să reinstalați driverul pentru tablă albă (intermitent și în timpul transmiterii de date)

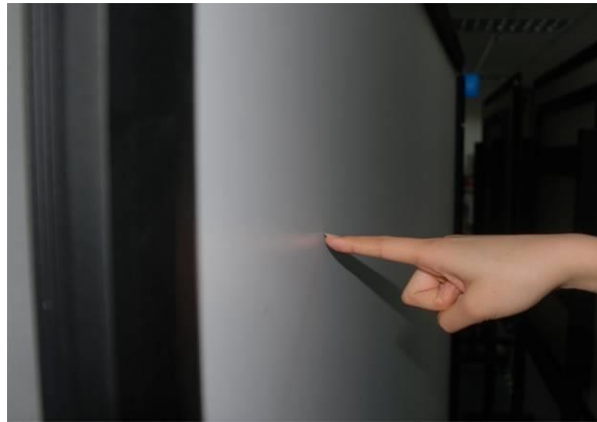
Î: Niciun răspuns în timp ce funcționează pe tablă albă.

A1: Driverul nu este instalat corect, reinstalați driverul.

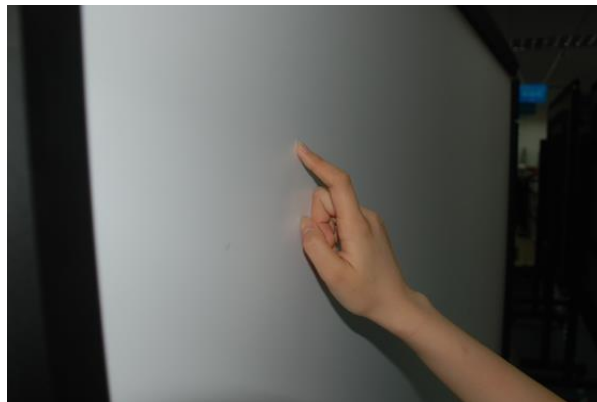
A2: Cablul USB este prea lung, rezultând o atenuare a semnalului.

Î: Nu se poate face scrierea de mână pe tablă albă.

R: Scrierea într-un mod greșit. A se vedea [P 6-1] pentru o cale corectă, [P 6-2] pentru o cale greșită.



P 6-1



P 6-2

Observație: un singur punct de scriere, vă rugăm să păstrați instrumentele de scriere (deget sau alte

obiecte translucente) îndreptate perpendicular pe tablă albă, în același timp, tabla albă trebuie evitată contactarea cu alte obiecte .

6.2 Conectarea la USB HUB

Pentru că cablul USB este prea lung sau lipsa sursei de alimentare a portului USB, vă rugăm să utilizați USB HUB pentru a vă conecta la Whiteboard.

1. Pașii de conectare USB la Whiteboard sunt aceiași cu P 3-16 și P 3-17
2. Conectarea între USB și USB HUB. (P 6-3)



P 6-3

3. Conectați celălalt capăt al USB HUB la computer. (P 6-4)



P 6-4